

mesolipolyse



Jean-Louis Barrau.

Dr Ghislaine Beilin.

Dr Jules Marthan

Rencontre, au sein de l'hôtel Radisson à Biarritz, entre plusieurs spécialistes de la médecine esthétique venus découvrir, en avant première en France, une nouvelle technique médicale visant à combattre et abattre l'ennemi numéro 1 de la femme... la cellulite et l'effet peau d'orange.

Etc magazine : Pourquoi être venus présenter la mesolipolyse à Biarritz ?

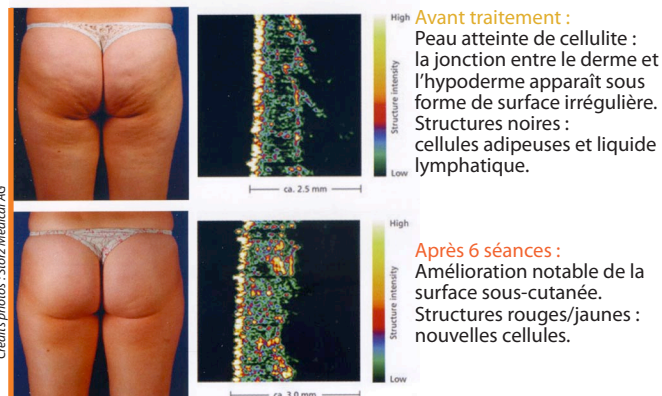
Jean-Louis Barrau : Parce qu'elle est née à Biarritz, de la rencontre d'un fabricant* et de deux éminents spécialistes de médecine esthétique, le docteur Ghislaine Beilin et le docteur Jules Marthan.

Dr Ghislaine Beilin : Nous l'avons lancée, il y a quelques mois, au Congrès International Anti-âge de Monaco ainsi qu'à Sitges près de Barcelone et aujourd'hui, pour la première fois en France, à Biarritz.

Qu'est-ce que la mesolipolyse ?

Jean-Louis Barrau : C'est un concept de traitement médical de la cellulite, qui allie la mésothérapie classique et les ondes acoustiques.

Dr Ghislaine Beilin : Cet ensemble va optimiser les résultats, nous agissons sur deux terrains, d'abord en détruisant les cellules graisseuses par des injections et ensuite en défibrosant par voie externe. Nous obtenons une action complète sur les causes de la cellulite qui sont multiples (problème de circulation, de rétraction de la peau et accumulation de graisse). Cela nous donne une solution plus complète, optimisée par l'association de deux techniques.



Jean-Louis Barrau : Une chimique et une mécanique.

Ghislaine Beilin : Nous détruisons les graisses (mésothérapie) et nous défibrosons le tissu adipeux (ondes acoustiques), en cassant la peau d'orange un nouveau collagène apparaît. Quand on traite le problème de la cellulite sans les ondes acoustiques, la peau reste fripée. Avec les ondes acoustiques, la peau devient plus tendue, plus jeune, elle est relissée. Donc il faut associer les deux traitements qui peuvent se faire à tout âge. Chez des femmes jeunes, après des grossesses, comme après la ménopause et tous les facteurs externes entraînant la formation de cellulite. C'est une technique non invasive**, qui permet d'éviter des actes chirurgicaux qui ne sont jamais anodins et qui s'associe évidemment à une prise en charge générale, alimentaire et sportive.

Le premier conseil étant, quand même, de faire du sport et de bien se nourrir ?

Dr Ghislaine Beilin : Oui, mais la cellulite touche toutes les femmes. Les cellules graisseuses gonflent sous l'influence de neurotransmetteurs, d'hormones. Ceux qui font rentrer la graisse sont les hormones du stress, pour faire sortir la graisse, les récepteurs sont stimulés par les hormones du bonheur, de la détente, de la relaxation. On a très rarement tout ça en même temps, donc on ne dégonfle jamais nos adipocytes. Et puis il y a des normes, surtout esthétiques, qui font que l'on doit répondre à une demande et trouver une solution médicale, fiable, sécurisée et efficace.

On peut aussi être toute menue et avoir de la cellulite...

Dr Ghislaine Beilin : Oui. Nous ne traitons jamais les femmes obèses. A partir de 40 ans et même avant, la cellulite touche les femmes, c'est inéluctable, c'est hormonal. Chez les hommes aussi les hormones baissent. Il n'y a pas que les hormones gynécologiques, œstrogène chez la femme et testostérone chez l'homme. Il y a aussi les hormones thyroïdiennes, les hormones de croissance, tout ceci qui fait que l'on va perdre du muscle et stocker de la graisse.

Est-ce douloureux ?

Dr Ghislaine Beilin : Grâce au pistolet injecteur automatique U225 BIOPHYMED, les injections sont indolores. Le fabricant français est Biarrot !

Combien de temps faut-il à peu près pour voir les premiers résultats ?

Dr Ghislaine Beilin : De quinze jours à un mois. Tout dépend des protocoles de produits que l'on utilise. Il peut y avoir, rarement, des petits bleus dû aux piqûres, les ondes acoustiques, quant à elles, ne produisent aucun effet secondaire, on ne voit rien. Mais il faut laisser le temps à la peau de se rétracter, à la circulation de s'améliorer, au collagène de revenir. Par la suite, ça s'accélère et on voit l'effet de plus en plus.

Peut-on suivre ce traitement en été ?

Dr Ghislaine Beilin : Bien sûr que l'on peut le faire l'été, il n'y a aucun problème avec le soleil et la chaleur. La seule chose que l'on risque avec les injections, ce sont les petits bleus mais c'est tout.

Quelles sont les zones que l'on peut traiter ?

Dr Ghislaine Beilin : On peut traiter toutes les zones, là où c'est localisé. Les hommes vont avoir des demandes sur l'abdomen, le double menton... Les femmes, c'est typiquement sur le ventre, l'intérieur des cuisses, les genoux, évidemment les culottes de cheval, la petite banane sous les fesses qui fait que la fesse est plate, les bras, le bourrelet du soutien gorge dans le dos...



Les femmes, c'est typiquement sur le ventre, l'intérieur des cuisses, les genoux, évidemment les culottes de cheval, la petite banane sous les fesses qui fait que la fesse est plate, les bras, le bourrelet du soutien gorge dans le dos... On peut également traiter avec cette technique des défauts chirurgicaux, réparer des lipoaspirations qui font quelques vaguelettes, c'est un complément pour améliorer leurs résultats.

Dr Jules Marthan, quelle est votre expérience médicale de la mesolipolyse ?

Dr Jules Marthan : Jusqu'à présent j'ai fait de la mésothérapie, avec les produits et les mélanges préconisés que j'ai essayé et qui donnaient un résultat assez correct sur la masse globale. Nous n'avions pas vraiment de moyen (à part la destruction chirurgicale) de résoudre l'effet peau d'orange, malgré les massages, les palper rouler. Avec cet appareil et cette technique, on peut complètement détruire cette fibrose. On redonne un tissu conjonctif à peu près normal et comme en même temps on réduit le volume de l'adipocyte, on arrive à régulariser la peau d'orange en surface. En même temps, toute stimulation cutanée entraîne une réactivation d'une cellule que l'on a dans notre derme, qui s'appelle le fibroblaste. C'est la cellule à tout faire dans notre peau, elle fait le collagène, qui est le fer à béton de la peau, et l'élastine qui fait l'élasticité cutanée. Plus on vieillit, plus la peau est abîmée et plus elle est inondée par la cellulite et moins ses fibroblastes fonctionnent. Avec cette technique, sans investissement énorme, sans traitement traumatisant, sans temps infini, on arrive en un mois et demi à donner une élasticité cutanée. On ne peut pas lisser totalement une peau de 70 ans pour donner une peau de 20 ans, ce n'est pas possible, mais c'est la technique qui me paraît la plus complémentaire de la mésothérapie et qui donne les résultats les plus visibles et les plus rapides.

Jean Louis BARRAU, votre conclusion :

La mesolipolyse est la réponse à la question que se posent toutes les femmes désireuses de combattre ce fléau qu'est la cellulite. « Comment faire pour perdre ma cellulite sans souffrir ? »

www.mesolipolyse.com